



BOLETÍN DE ALERTA CLIMÁTICO (BAC)

CPPS

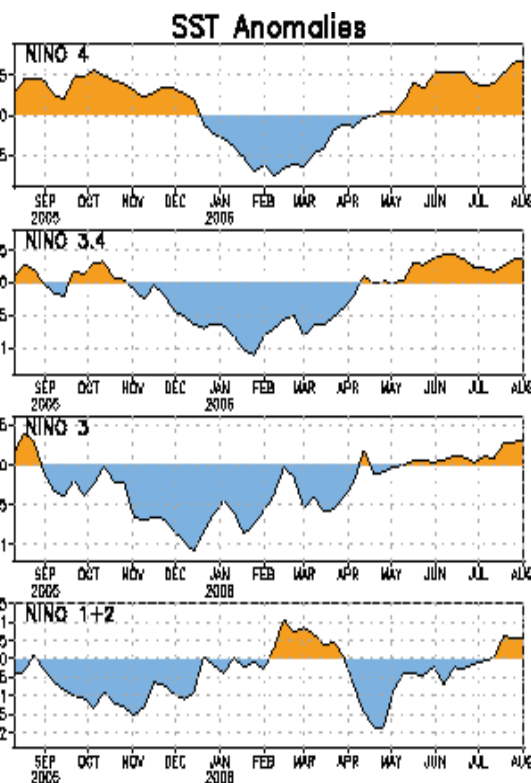
VERSIÓN RESUMIDA

JULIO DE 2006

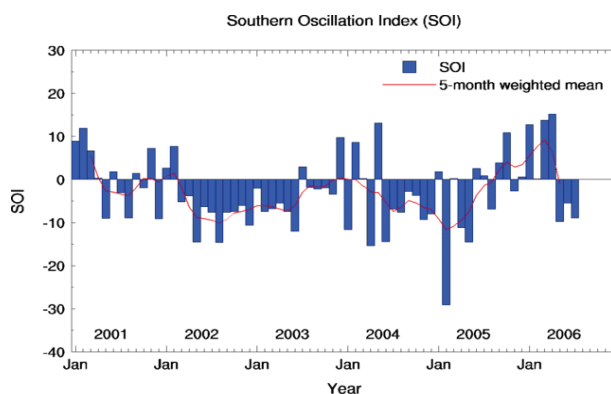
BAC 190

En julio, toda la región del Pacífico Ecuatorial continuó presentando a la Temperatura Superficial del Mar (TSM) sobre la normal, en un rango ligeramente inferior al reportado para el mes anterior; así tenemos que, tanto en la región del Pacífico Occidental (Región Niño 4) como en el Pacífico Central (Región Niño 3.4), las anomalías de TSM pasaron de 0.52°C a 0.47°C y de 0.35°C a 0.28°C respectivamente; por su parte el Pacífico Oriental (Región Niño 1+2), dio paso a valores positivos de anomalías, con fuerte tendencia al incremento, pasando de -0.26°C a 0.41°C . Al finalizar el mes la principal característica de la TSM, observada a lo largo de todo el Océano Pacífico Ecuatorial, fue la presencia de anomalías positivas. En cuanto al contenido de calor en las capas superficiales del Pacífico Ecuatorial, desde abril se viene observando un sostenido incremento, siendo actualmente de bastante significación.

El Nivel Medio del Mar (NMM), en la región del Pacífico Sudeste durante julio, presentó anomalías positivas, continuando con la tendencia observada en el mes anterior; así frente al Perú estas anomalías fueron de 2.0 cm a 7.0 cm, al igual que en Chile, donde fluctuó de 2.0 cm a 9.1 cm.



**TEMPERATURA SUPERFICIAL DEL MAR
EN LAS REGIONES NIÑO**



INDICE DE OSCILACIÓN DEL SUR (IOS)

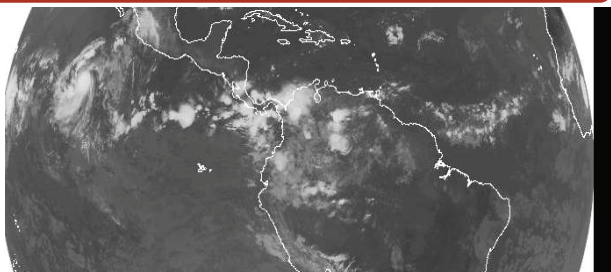
El Índice de Oscilación del Sur (IOS) en este mes continuó por tercer mes consecutivo en la fase negativa, con un valor de -0.8 .

Durante julio el eje de la Zona de Convergencia Intertropical (ZCIT) en el Pacífico Oriental osciló entre los 7°N y 9°N , registrando de moderada a fuerte actividad convectiva durante la mayor parte del mes en Centro América y parte del litoral colombiano;



BOLETÍN DE ALERTA CLIMÁTICO (BAC)

presentándose lluvias de intensidad de moderadas a fuertes, acompañadas en algunos casos con tormentas eléctricas. En cuanto a los vientos, durante julio predominaron del Sur y del Sureste, registrándose velocidades ligeramente inferiores al promedio mensual, particularmente frente a la costa de Ecuador y costa norte del Perú. En lo referente a las lluvias, estuvieron por debajo de los rangos de acumulados típicos de la región para esta época del año, excepto en la región central de Chile donde se presentó un superávit.



Perspectivas para las próximas semanas

GLOBAL

De acuerdo con el comportamiento de la TSM en las Regiones Niño y de los principales indicadores oceánicos y atmosféricos en el Pacífico Ecuatorial así como, el consenso de 10 de 12 modelos globales dinámicos y estadísticos, se estima que las actuales condiciones de neutralidad ENOS, continuarán durante el próximo mes.

Además de la evolución observada, a lo largo de toda la franja Ecuatorial del Pacífico, tanto en la temperatura superficial del mar como del contenido de calor de las capas superficiales del océano, se considera que las perspectivas de las condiciones, a mediano plazo podrían experimentar cambios significativos.

REGIONAL

De acuerdo con el seguimiento de las condiciones océano-atmosféricas en el Pacífico Sudeste, realizado por el Programa ERFEN (integrado por los Comités Nacionales ERFEN de Chile, Colombia, Ecuador y Perú), y coordinado por la CPPS, para las próximas semanas se prevén para la región del Pacífico Sudeste, que valores de TSM y TA permanezcan ligeramente sobre su valor normal, mientras que el NMM estará fluctuando alrededor de su valor medio; en cuanto a las lluvias, éstas igualmente estarán próximas a los patrones normales de la época, conforme a la estacionalidad de la región, pudiendo ser un poco más intensa en la región central de Chile.

Instituciones que colaboran con este boletín:



COLOMBIA

IDEAM

CCCP



ECUADOR

INOCAR

INAMHI



PERU

DHN



CHILE

SHOA

DMCh

EDITADO EN EL INSTITUTO OCEANOGRÁFICO DE LA ARMADA DEL ECUADOR

Av. 25 de julio. Base Naval Sur. Guayaquil, Ecuador. Casilla 5940. Fax (593)4-2485166. Tel: (593)4-2481300.