

# BOLETÍN DE ALERTA CLIMÁTICO (BAC)

**CPPS**

**VERSIÓN RESUMIDA**

**MAYO DE 2009**

**BAC 224**

Durante mayo continúa el incremento de la temperatura superficial del mar en el Pacífico Ecuatorial, proceso que lentamente se inicia a partir de febrero, de manera ininterrumpida. En el Pacífico Sudeste se redujeron las áreas con anomalías negativas, quedando pequeñas celdas aisladas de anomalías negativas junto a la costa occidental de Suramérica.

La anomalía de la temperatura superficial del mar en las regiones Niño durante la última semana de mayo, presentó los siguientes valores; en la región del Pacífico Occidental (Región Niño 4) fue de 0.5°C; en el Pacífico Central (Región Niño 3.4) la anomalía fue de 0.4°C y; en la región del Pacífico Oriental (Región Niño 1+2), fue de 0.5°C.

A nivel subsuperficial, mayo se caracterizó por mantener la presencia de anomalías térmicas positivas (2°C), que durante abril progresaron rápidamente desde el borde occidental hacia la región oriental del Pacífico. Estas anomalías positivas al aproximarse a las Islas Galápagos redujeron su profundidad alcanzando la superficie del mar. En el Borde Oriental del Pacífico, actualmente se observa una muy pequeña célula de agua con anomalía negativa, ubicado junto a la costa a unos 60 m de profundidad.

Durante el presente mes, el Nivel Medio del Mar en el Pacífico Sudeste presentó tendencia hacia valores por sobre sus patrones normales. A lo largo de la costa peruana prevalecieron las anomalías positivas entre 3.0 y 11.0 cm. En Chile, el nivel del mar se caracterizó por presentar una leve tendencia positiva, aunque, sólo la estación de Caldera alcanzó un valor positivo de 3.3 cm.

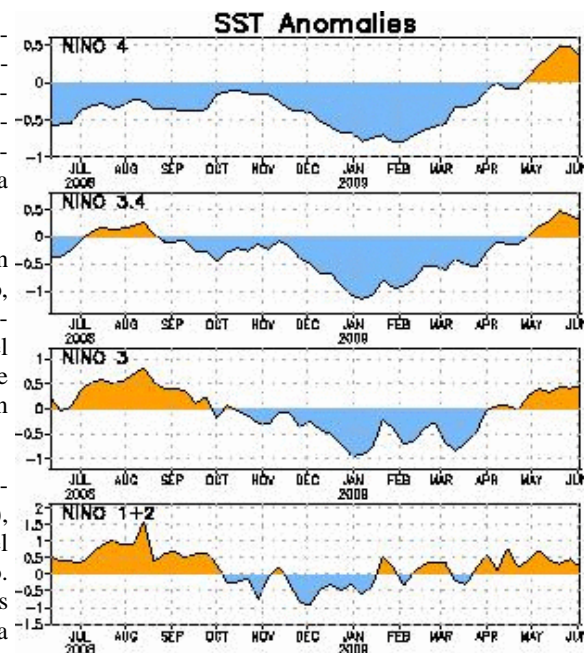
Desde marzo el Índice de Oscilación del Sur ha iniciado una serie de oscilaciones positivas y negativas, retornando en esta ocasión a la fase negativa de -0.4.

En este mes la Zona de Convergencia Intertropical se localizó entre 6 y 8°N, con poca actividad convectiva, sin mayor influencia sobre el sector continental.

En la región del Pacífico Sudeste los vientos de superficie, se presentaron predominantemente con dirección

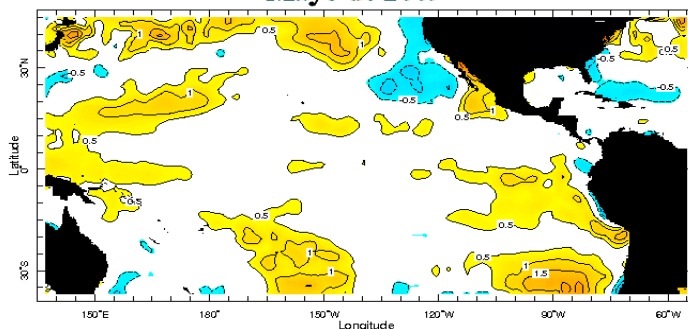
Sur y Sureste. En cuanto a la velocidad del viento, predominaron las anomalías negativas, fluctuando entre -0.2 a -1.5 m/s.

Tomando en cuenta el actual comportamiento térmico del Océano Pacífico Ecuatorial, así como las salidas de varios de los modelos de simulación numérica se prevé, para el próximo mes, continúe el moderado incremento de la temperatura superficial del mar, observado en semanas anteriores, en el sector Oriental del océano Pacífico, así como el fortalecimiento de los vientos de superficie, normalizando su accionar en esta porción del océano Pacífico.



**ANOMALÍA DE LA TEMPERATURA SUPERFICIAL DEL MAR EN LAS REGIONES NIÑO**

**Anomalía de la Temperatura Superficial del Mar (°C)  
Mayo de 2009**



May 2009

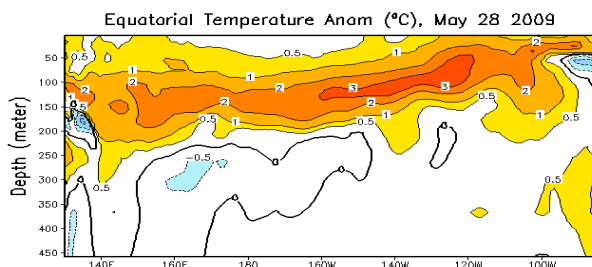
**ANOMALÍA DE LA TEMPERATURA SUPERFICIAL DEL MAR, MAYO 2009**



Con respecto al núcleo cálido subsuperficial, localizado en el océano Pacífico Ecuatorial entre 100 y 250 m de profundidad y que durante abril experimentó un fuerte y rápido desplazamiento hacia el Este (95°W), reduciendo su profundidad a medida que se aproxima a las I. Galápagos; en mayo alcanzó la costa occidental de Suramérica. Actualmente ha desaparecido el núcleo frío, que en meses pasados ocupó gran parte del Pacífico Oriental. El Nivel Medio del Mar (NMM) en el Pacífico Sudeste continuó con la tendencia a presentar valores por sobre sus patrones normales. A lo largo de la costa peruana prevalecieron las anomalías positivas entre 3.0 y 11.0 cm. En Chile, el nivel del mar se caracterizó por presentar una leve tendencia positiva, aunque, sólo la estación de Caldera alcanzó un valor positivo de 3.3 cm.

El Índice de Oscilación del Sur (IOS) después del incremento del mes anterior, nuevamente retornó a valores negativos, siendo su actual valor de -0.4. El eje central de la Zona de Convergencia Intertropical (ZCIT) se presentó en el sector Oriental del Pacífico entre 6° y 8°N con escasa actividad convectiva.

En cuanto a los vientos de superficie, en la región del Pacífico Sudeste predominaron los vientos con dirección sur y sureste, con velocidades bajo el valor medio entre -0.2 a -1.5 m/s.



ANOMALÍA DE TEMPERATURA SUBSUPERFICIAL  
MAYO 2009

## Perspectivas para las próximas semanas

### GLOBAL

Tomando en cuenta las predicciones de varios modelos numéricos, así como el comportamiento de los principales indicadores oceánicos y atmosféricos, se estima que durante el próximo mes en el Pacífico Ecuatorial continuarán presentes anomalías positivas de la TSM, manteniéndose la tendencia al incremento. A nivel subsuperficial persiste el calentamiento y se mantiene la expectativa por la evolución del núcleo cálido que actualmente cubre toda la región del Pacífico Ecuatorial.

Las actuales condiciones oceanográficas presente en el Pacífico Tropical, ameritan un cuidadoso seguimiento, a fin de estar atento a su evolución futura y sus repercusiones sobre el clima.

### REGIONAL

De acuerdo con el seguimiento de las condiciones océano-atmosféricas en el océano Pacífico Sudeste, ejecutado por el Programa ERFEN (integrado por los Comités Nacionales ERFEN de Chile, Colombia, Ecuador y Perú), y coordinado por la CPPS, se prevé para junio, que en el sector del Pacífico Oriental, aumente levemente sus valores de TSM, al igual que a nivel subsuperficial, donde continuará presente la banda térmica con anomalías positivas que abarca todo el Pacífico Ecuatorial.

Instituciones que colaboran con este boletín:



**COLOMBIA**

IDEAM

CCCP



**ECUADOR**

INOCAR



**PERU**

DHN



**CHILE**

SHOA

DMCh

EDITADO EN EL INSTITUTO OCEANOGRÁFICO DE LA ARMADA DEL ECUADOR

Av. 25 de julio. Base Naval Sur. Guayaquil, Ecuador. Casilla 5940. Fax (593)4-2485166. Tel: (593)4-2481300.