

# BOLETÍN DE ALERTA CLIMÁTICO (BAC)

**CPPS**

**VERSIÓN RESUMIDA**

**JULIO DE 2009**

**BAC 226**

El Pacífico Ecuatorial durante julio, continuó mostrando temperaturas con anomalías positivas entre 1 y 2°C. En el sector del Pacífico Sudeste, junto a la costa, se observaron valores cercanos a lo normal, con ligeras anomalías positivas, espacialmente hacia el norte de Chile. La anomalía de la temperatura superficial del mar en las regiones Niño, durante la última semana de julio, presentó los siguientes valores; en la región del Pacífico Occidental (Región Niño 4) fue de 0.6°C; en el Pacífico Central (Región Niño 3.4) la anomalía se mantuvo en 0.9°C y; en la región del Pacífico Oriental (Región Niño 1+2), se redujo a 0.6°C. A nivel subsuperficial entre 80 y 200 m de profundidad, continuaron presentes las anomalías positivas de la temperatura del mar (hasta 3°C), y que aproximadamente, desde 120°W hacia el este, han alcanzado la superficie del mar. Se observa que en esta ocasión, las mayores anomalías estuvieron presentes en el sector centro-oriental del Pacífico Ecuatorial. El Nivel Medio del Mar en el Pacífico Sudeste durante el mes, presentó una tendencia hacia valores alrededor de sus patrones normales. Las anomalías en las zonas norte y central de la costa peruana fueron superiores a los 10 cm, e inferiores a este valor en la zona sur. En el caso de Chile, el nivel del mar mantiene las anomalías negativas en las zonas norte y centro-sur.

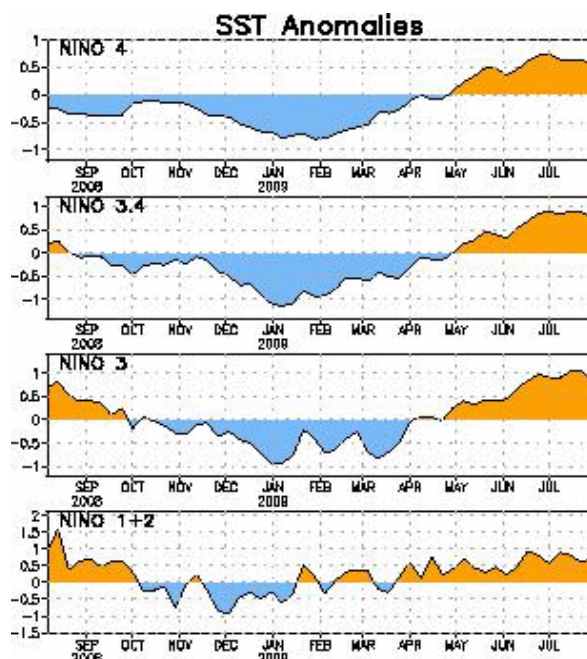
El Índice de Oscilación del Sur durante el mes, pasó ligeramente a la fase positiva con un valor de 0.1. La Zona de Convergencia Intertropical se mantuvo durante la mayor parte del mes alrededor de 8°N, ejerciendo influencia sobre la zona de Centro América.

En la región del Pacífico Sudeste los vientos de superficie, se presentaron del Sur y Sureste; en esta ocasión, la velocidad del viento estuvo dentro de los valores normales para el mes.

Tomando en cuenta el actual comportamiento térmico del océano Pacífico Ecuatorial, así como, las salidas de los

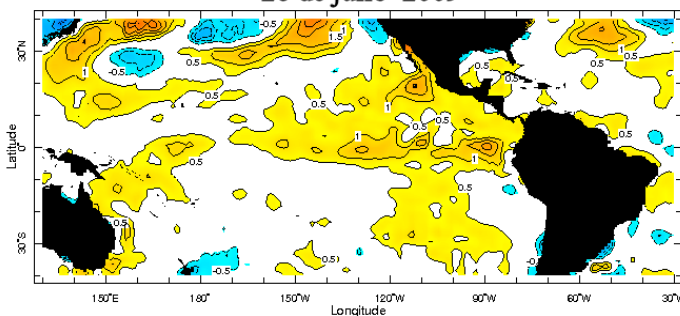
modelos de simulación numérica más relevantes, se prevé que el próximo mes, continúe el calentamiento de las aguas del océano Pacífico Tropical; mientras en el borde Oriental del océano Pacífico, la tendencia será a presentar valores alrededor de las normales.

Al momento, algunos modelos señalan el inicio de condiciones tipo El Niño en el sector del Pacífico Central, el cual podría alcanzar su desarrollo hacia fines del presente año; sin embargo, aún no se conoce la intensidad del evento, ni cuáles serían sus efectos sobre la región del Pacífico Sudeste.



**ANOMALÍA DE LA TEMPERATURA SUPERFICIAL DEL MAR EN LAS REGIONES NIÑO**

**Anomalía de la Temperatura Superficial del Mar (°C)  
26 de julio 2009**



26 Jul 2009 - 1 Aug 2009

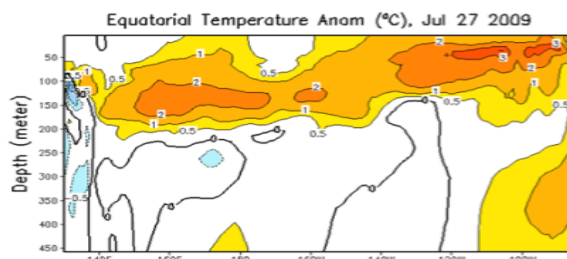
**ANOMALÍA DE LA TEMPERATURA SUPERFICIAL DEL MAR, JULIO 26, 2009**



## BOLETÍN DE ALERTA CLIMÁTICO (BAC)

A nivel subsuperficial, desde los 20 hasta los 200 m de profundidad, permanece la capa de agua con anomalía térmica de hasta 3°C, que abarca todo el Pacífico Ecuatorial, en el sector Oriental del Pacífico, esta capa alcanza la superficie del mar. El Nivel Medio del Mar (NMM) en el Pacífico Sudeste, continuó con la tendencia a presentar valores por sobre sus patrones normales. En la zona sur de la costa peruana se observaron los cambios más significativos, presentando la mínima anomalía en la estación de San Juan (+5.0 cm) y la máxima en la estación de Lobos de Afuera (+17.0 cm). En Chile, se mantienen las anomalías negativas en la zona norte y centro-sur, siendo Caldera la estación que presentó el valor más cercano al promedio histórico con -0,6 cm; en las estaciones de Coquimbo y Talcahuano, se observaron anomalías negativas del orden de los -9.0 y -6.0 cm, respectivamente. En esta ocasión el Índice de Oscilación del Sur (IOS) pasó ligeramente a valores positivos, siendo su valor de 0.1.

El eje central de la Zona de Convergencia Intertropical (ZCIT) en el sector Oriental del Pacífico se mantuvo entre 6° y 8°N con actividad convectiva sobre Centro América. En cuanto a los vientos de superficie, en la región del Pacífico Sudeste predominaron los vientos con dirección sur y sureste, con velocidades que fluctuaron alrededor de su media climatológica



ANOMALÍA DE TEMPERATURA SUBSUPERFICIAL  
JULIO 2009

### Perspectivas para las próximas semanas

#### GLOBAL

Tomando en cuenta las predicciones de varios modelos numéricos, así como, el comportamiento de los principales indicadores oceánicos y atmosféricos, se estima que durante el próximo mes, en el Pacífico Ecuatorial, continuarán presentes las anomalías positivas de la TSM. A nivel subsuperficial persistirá el calentamiento, que actualmente cubre toda la región del Pacífico Ecuatorial.

Las actuales condiciones oceanográficas presente en el Pacifico Tropical, son congruentes con la fase inicial de un evento cálido, que podría alcanzar su desarrollo durante el último bimestre del presente año, sin embargo, debido a la rápida intensificación del anticiclón del Pacifico Sur, las posibilidades a que progresen las anomalías en el océano Pacifico Ecuatorial Oriental disminuyen, ante tal situación; es recomendable mantener un cuidadoso seguimiento de la evolución así como de sus repercusiones futuras sobre el clima de la región del Pacífico Sudeste.

#### REGIONAL

De acuerdo con el seguimiento de las condiciones océano-atmosféricas en el océano Pacífico Sudeste, ejecutado por el Programa ERFEN (integrado por los Comités Nacionales ERFEN de Chile, Colombia, Ecuador y Perú), y coordinado por la CPPS, para agosto se prevé, que en el sector del Pacífico Suroriental, los valores tanto de la Temperatura Superficial del Mar como la del aire se mantengan fluctuando alrededor de la normal; Además se estima que el actual calentamiento de las aguas del Pacífico Central, aún no ejercerán mayor influencia sobre la región del Pacífico Sudeste.

Instituciones que colaboran con este boletín:



**COLOMBIA**

IDEAM

CCCP



**ECUADOR**

INOCAR



**PERU**

DHN



**CHILE**

SHOA

DMCh

EDITADO EN EL INSTITUTO OCEANOGRÁFICO DE LA ARMADA DEL ECUADOR

Av. 25 de julio. Base Naval Sur. Guayaquil, Ecuador. Casilla 5940. Fax (593)4-2485166. Tel: (593)4-2481300.